

GRUPO SCOUT 284 REINA DEL CIELO

DURUELO DE LA SIERRA 2021



EXPLORADORES DE MADRID
A.S.D.E.



ÍNDICE

1. Nos preparamos para el Campamento de Verano	3
2. ¿Cómo es un campamento scout?	4
3. Zona del Campamento	9
4. Preparación previa del campamento	12
5. Datos prácticos	14
6. Precio de campamento	15
7. Inscripciones para el campamento	15
8. Teléfonos de contacto	18
9. Normas de campamento	19
10. Sanidad en campamento	20
11. Horario general	22
12. Comunicación durante el campamento	22
13. Lista de material y consejos prácticos	23
14. Autorización campamento y día de padres	25



1. NOS PREPARAMOS PARA EL CAMPAMENTO DE VERANO

La Ronda Solar está terminando y tras un año en el que no hemos podido llevar a cabo todas las actividades que hubiéramos deseado, y tras no haber podido celebrar tampoco el campamento de verano en 2020, nos alegramos muchísimo de poder finalizar con el Campamento de Verano. Durante este año, hemos tenido la oportunidad de conocernos mejor a nosotros mismos y al resto a través de talleres, juegos y excursiones, pero no hemos tenido la oportunidad de celebrar los campamentos de Navidad y Semana Santa. Ahora, en el Campamento de Verano, por fin tenemos la oportunidad de aplicar al 100% la metodología del movimiento scout, trabajando en pequeños grupos, disfrutando de la vida al aire libre, dando importancia a la progresión personal y, por supuesto, divirtiéndonos.

Por fin llega el momento más esperado por todos: el Campamento de Verano. Una oportunidad para disfrutar de la naturaleza acampando en pleno campo. Mucha gente se pregunta por qué los niños dejan atrás las videoconsolas, Internet o el teléfono móvil durante 16 días sin rechistar. Y es que en un campamento scout, a diferencia de lo que les ocurre habitualmente a los chavales en nuestra sociedad, tienen experiencias vitales, experiencias reales que no les dan los videojuegos o la televisión. Y aunque a veces les cueste desprenderse de lo material, al poco tiempo se dan cuenta de que pueden disfrutar sin todo eso.

La convivencia íntima con otras personas, en los buenos y en los malos momentos, el trabajo en equipo, compartir lo poco que tienes y ayudar al compañero y ser ayudado cuando lo necesitas, es algo que sólo se valora cuando se ha vivido. Y eso es un campamento, una experiencia de vida, y es algo que no se olvida.

Los chicos y chicas que forman nuestro grupo y cualquiera de los muchos grupos Scouts que hay en Madrid y España viven en los campamentos algo especial que complementa y enriquece su formación. Es el culmen del esfuerzo que durante el año realizamos por hacer de ellos mejores personas capaces de transformar la realidad. Sin duda, el campamento de verano es lo mejor de toda la ronda solar.



2. ¿CÓMO ES UN CAMPAMENTO SCOUT?

Muchos de vosotros lleváis un montón de años viniendo al campamento de verano; sin embargo, para algunos es la primera vez y estaréis llenos de dudas y preguntas sobre qué es y qué se hace en un campamento scout. Como ya se ha dicho en otras ocasiones, para nosotros **el campamento de verano es la culminación de todo un año de trabajo**, donde podemos poner en práctica de manera más amplia todas las herramientas que nos ofrece el método scout para conseguir los objetivos que nos hemos marcado. Ya conocemos cada grupo de scouters a la unidad, sabemos cuáles son sus fortalezas y debilidades y tenemos dieciséis días por delante para trabajarlas.

El campamento se realiza en medio de la naturaleza, siempre estamos buscando los mejores paisajes y las zonas con más posibilidades para disfrutar de ella. Nos establecemos en una parcela en donde hasta que nosotros llegamos no hay ninguna instalación ni preparación previa. Todo el material necesario lo transportamos desde Madrid, donde el resto del año lo tenemos almacenado en la parroquia y en un contenedor. Unos días antes del inicio del campamento todo este material y algunos scouters del grupo se desplazan hasta la campa y empiezan a montar el campamento estableciendo las instalaciones más importantes.

Las instalaciones con las que contamos en el campamento son: el comedor y la cocina, fregaderos principales, las duchas, los baños químicos y la tienda de sanidad. Además, hay una serie de tiendas para guardar material, como son intendencia, tienda de material de grupo y material de comisiones.

Además, cada unidad tiene una parcela dentro de la campa que organiza a su gusto y que está ambientada en su tema de campamento y en la que tienen sus tiendas para dormir, macuteros, sombreros y otras construcciones.



La vida en el campamento

En el campamento nos levantamos pronto por la mañana y, lo primero que hacemos es aseptarnos y hacer un poco de ejercicio para activarnos antes de ponernos el uniforme para ir a formación (izada). Después viene el desayuno, y cuando éste acaba tenemos la hora de canto en la que pasamos un rato divertido todos juntos aprendiendo canciones del Grupo. A continuación, cada uno se va con su unidad y tienen lugar las actividades de la mañana, que pueden ser tan variadas como una manualidad, juegos, excursiones, baño en una poza, y un largo etcétera. Después de comer y un rato de tiempo libre hay nuevas actividades. Al final de la tarde se hace formación (arriada) y se va a cenar.

Una vez se termina de cenar, los chavales tienen un poco de tiempo antes de acostarse y hay Kraal, en el que los scouters se reúnen para evaluar el día y posibles mejoras, y planificar diferentes aspectos del día siguiente.

Los castores son los primeros en irse a dormir, pero a las 23h todo el campamento debe quedar en silencio. Cada noche una unidad se encarga de hacer la guardia y vigilar el campamento.

Organización del día a día

En un campamento hay muchas cosas que hacer para que las actividades salgan adelante y es necesaria la colaboración de todos para que sea posible.

Cada día se elige un “jefe de campo”, que es el que se encarga de que se cumplan los horarios. También llevará el orden de la izada y la arriada y llevará el control de las salidas y entradas a campamento.

La Cabaña se encarga de hacer la comida para las personas que estén en el campamento y de hacer las compras que sean necesarias manteniendo en orden las infraestructuras de Campamento. Además, cuenta con la ayuda de la Patrulla de Servicio, que está formada por varios chavales y que colaboran para preparar el material necesario para las diferentes comidas. También cuentan con la furgoneta que el grupo alquila durante el campamento para, en caso de necesidad, dar apoyo a las unidades que estén fuera de campamento.

Al igual que durante el día hay un “jefe de campo” durante la noche hay un “jefe de guardia” que es el responsable de la guardia y que es uno de los scouters



de la unidad que hace la guardia esa noche.

Los raids

Tienen una duración de entre 4 y 10 días, según la rama, y todas las unidades abandonan el campamento para realizar rutas por la zona. Es el mejor momento para disfrutar de la naturaleza y superarse física y mentalmente. Se convive más que nunca, se ven los mejores paisajes y se viven grandes aventuras. Durante estos días cada unidad lleva el material y comida que necesitan para esos días.

Día de padres (No aplica este Campamento)

Festival de la Canción

Es una actividad de Grupo que prepara el clan con diferentes sketches y en el que cada unidad participa con una canción que han preparado y ensayado durante varios días.

Si se dan las condiciones adecuadas se intentará retransmitirlo por streaming. Se pondrá el enlace directo en www.scouts284.org

Otra forma de acceder es entrando en el canal de YouTube del Grupo Scout:
<https://www.youtube.com/c/GrupoScout284ReinadelCielo>

Cuando comience la retransmisión, en la página del canal de YouTube se verá en primer lugar el vídeo que se está retransmitiendo en directo con la etiqueta (en color rojo): “EN DIRECTO AHORA”.

Fuego

Otra actividad de Grupo que tiene lugar en el campamento es el fuego. Tiene lugar la noche del viernes 27 y lo organiza la Comisión de Fuego. En él participa cada unidad con representaciones que pueden ser muy variadas.

Como decíamos con el Festival, se intentará retransmitir por streaming.

Pases de unidad

El día 28, antes de finalizar el campamento tienen lugar los “pases” en los

ASOCIACIÓN SCOUT 284 REINA DEL CIELO DURUELO 2021



que todo el Grupo se reúne y los chavales que finalizan su etapa en la rama en la que están pasan a la siguiente rama, empezando una nueva etapa scout con muchas cosas que aprender y aventuras que vivir.



3. ZONA DEL CAMPAMENTO

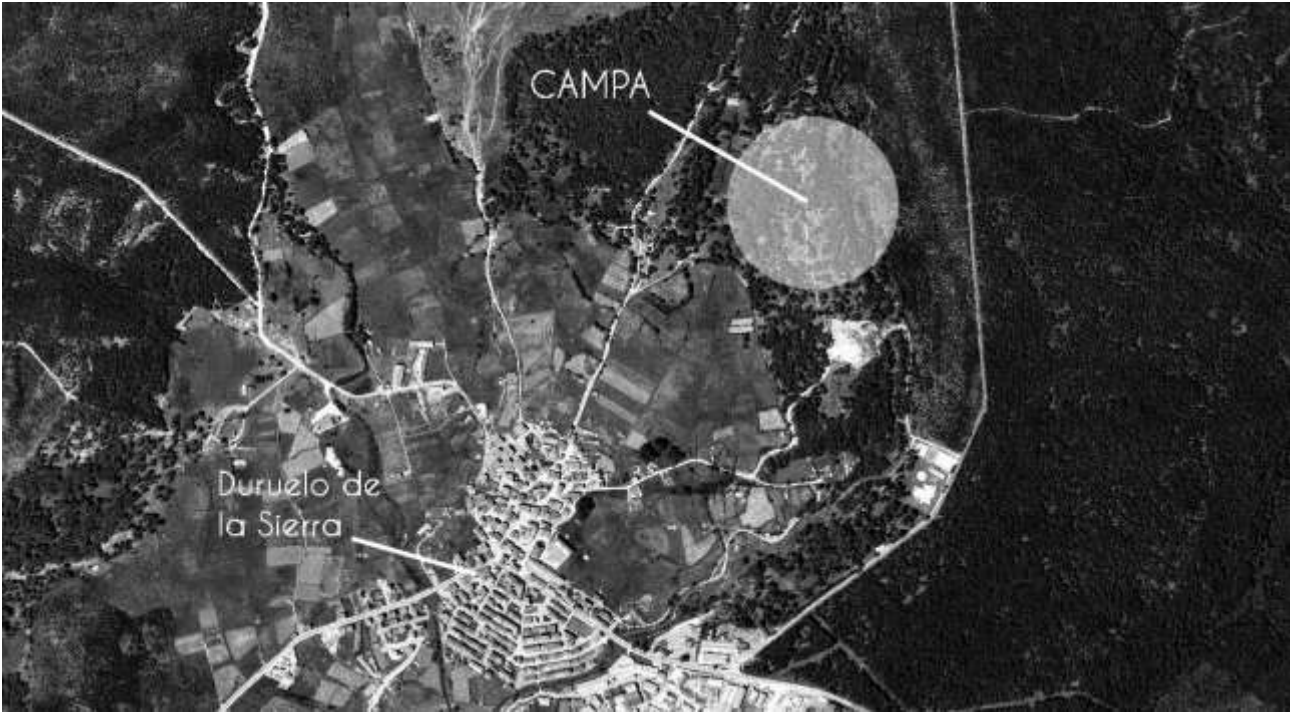


El terreno donde instalaremos el campamento está situado al lado del pueblo de Duruelo de la Sierra, situado en plena Sierra de Urbión. El pico más alto del municipio es el Pico Urbión, con 2228 metros.

El nombre del pueblo viene del latín y significa “Duero pequeño”, ya que en este municipio se encuentra el nacimiento del río Duero. Está situado a 55 km de Soria y cerca de los límites con las provincias de Burgos y La Rioja. Duruelo y el resto de los pueblos de la zona se sustentan económicamente en la industria de la madera y mueble, ya que se trata de una de las zonas boscosas más grandes de la península ibérica, donde predomina la presencia del “pino albar”.

La campa es muy amplia, cerca de una poza del propio río Duero y está, casi al completo, cubierta de bosque, con algunos claros y una fuente que será nuestro suministro de agua.

Al estar situado a los pies del Urbión cuenta con paisajes de gran belleza en donde hacer excursiones y los raids. Algunos de los principales lugares de interés natural son la zona de Castroviejo, la Cueva Serena, Peñas Blancas, el pico de Urbión y el Pico de las Tres Provincias, donde se encuentran Soria, Burgos y La Rioja.



Imágenes de la campa







4. PREPARACIÓN PREVIA DEL CAMPAMENTO

Un campamento de verano requiere bastante trabajo, pero no sólo durante el tiempo que éste dura, sino también después y, sobre todo, antes de que empiece. Entre estas tareas previas se encuentran la búsqueda del campamento, pedir permisos y otros trámites administrativos, revisar el material, hacer la compra de comida y material, etc.

La comisión de LOES revisa el material de grupo mientras que cada unidad revisa el material que va a necesitar para el campamento y lo embala para meterlo en el camión. En castores y lobatos este trabajo lo realizan los scouters pero a partir de tropa los chavales participan asumiendo las responsabilidades del material siempre junto con los scouters.

Además, hay otras tareas que afectan a todo el grupo y que son principalmente: bajar el material de la “pecera” para que la comisión de LOES lo pueda revisar y la carga y descarga del camión. En estas tareas los chavales pueden colaborar a partir de escultas según las necesidades de cada una. Hay que tener en cuenta que estas tareas suponen un trabajo muy importante, duro y largo si sólo lo realizan 15 o 20 personas, pero que si todos colaboramos un poco se convierte en un trabajo más ligero y que se acaba en un rato.

En la vuelta de campamento los troperos que pasan en el campamento a escultas ya cuentan como tales y se tienen que quedar a la descarga del camión.

BAJADA DE MATERIAL: 26 de junio

CARGA DEL CAMIÓN: 11 de julio

DESCARGA DEL CAMIÓN: 30 de julio tras la vuelta del campamento

¡Entre todos terminamos antes!



Montaje de campamento

Otro de los puntos claves para la buena organización del campamento es el montaje previo. Un grupo de scouters se desplaza hasta la campa 4 o 5 días antes de que empiece el campamento, y se encargan de descargar todo el material tanto del camión como del contenedor y empezar a preparar el campamento montando las instalaciones más importantes. Este grupo de trabajo suele estar formado por scouters miembros de la comisión de LOES.



5. DATOS PRÁCTICOS

REUNIÓN DE PADRES

Queremos informaros en persona de todos los detalles de campamento en una reunión el **viernes 25 de junio a las 18.00** en la parroquia en la que también podéis preguntarnos vuestras dudas.

MISA DE GRUPO

El **viernes 14 de julio a las 18.00** tendrá lugar una Eucaristía en común para padres y muchachos, en la iglesia, como inicio del Campamento. Nos encantaría contar con vosotros, y os rogamos puntualidad. No es necesario que los chicos vengan de uniforme, pero deben traer la pañoleta.

SALIDA

La salida a campamento, con motivo de la situación sanitaria actual, será de manera escalonada, saliendo las unidades en 3 turnos diferentes en función de las zonas desde donde salgan los autocares, el día **15 de julio de 2021**.

Los 3 tramos horarios serán las **8:00**, las **9:00** y las **10:00**, teniendo que estar 30 minutos antes para cargar, anotar la asistencia y aplicar el gel hidroalcohólico a los niños. En cada horario señalado anteriormente, saldrán 3 autobuses, cada uno de un lugar diferente. Pedimos el mayor esfuerzo por parte de todos en cuanto a la puntualidad, comprended que no podemos esperar a ningún niño que se retrase una vez decidamos salir.

La distribución de las unidades por los autobuses se comunicará el 14 de julio al finalizar la misa.

Tienen que ir con el uniforme de campo y es importante que lleven una camiseta puesta debajo del polo.

VUELTA

El regreso está previsto el día **21 de Julio a las 20:00 para la rama de Castores** y el día **30 de Julio para el resto de las unidades**.

RECORDAMOS QUE PARA LOS ESCULTAS, ROVERS Y SCOUTERS EL CAMPAMENTO FINALIZA CON LA DESCARGA DEL CAMIÓN COMO SERVICIO AL GRUPO.



6. PRECIO DE CAMPAMENTO

El coste del campamento este año será de:

176€ (Castores)

**230 € (Resto de
Unidades)**

Incluye:

- Desplazamiento en autobús.
- Alquiler de la furgoneta.
- Traslado del material (camión y contenedor).
- Renovación del material de grupo.
- Alquiler de la campa.
- Todas las comidas.
- Material necesario para las actividades.
- Otros gastos (retroexcavadora, gasolina, imprevistos, etc)

En el precio del campamento están incluidos todos los gastos necesarios para realizar el campamento, no siendo necesario que los muchachos lleven dinero. No está incluido en el precio del Campamento el precio de los test de antígenos obligatorios que se realizarán.

Si en una misma unidad familiar se da la circunstancia de asistencia al Campamento completo de **CUATRO O MÁS** miembros, tendrán una reducción total sobre el precio a pagar del 25%/se aplicará un descuento del 100% del miembro de la unidad familiar que sea más económico. Solo aplica sobre miembros de la misma familia. **Este descuento no se aplicará a los test de antígenos.**

7. INSCRIPCIONES PARA EL CAMPAMENTO

Las inscripciones para el campamento se harán vía telemática **del 25 de junio al 2 de julio**, a través del enlace disponible en inscripciones.scouts284.org dónde tendrán que introducir los datos y documentos que se solicitan. A continuación, le



llegará un correo que confirmará que se ha hecho la inscripción y en el que se detallará el precio total de la inscripción realizada, también vendrá un enlace dónde tendrá que adjuntar el justificante de transferencia bancaria en cuyo concepto se debe indicar el nombre de la familia. Es importante que compruebe que una vez envíe el justificante de pago le llega un correo confirmando la inscripción porque en caso de que se detecte algún error le llegará un correo notificándole la incidencia que tendrá que haber sido subsanada el día 4 de julio o esta no tendrá validez. **No será válida ninguna inscripción sin tener toda la documentación necesaria.**

En ningún caso se prolongará dicho periodo. Se ruega no esperar al último día, pues es indispensable conocer el número de asistentes lo antes posible y contar con el dinero para las cuentas previas.

El día 25 de junio (al finalizar la reunión de padres) y el día 29 de junio, a partir de las 19:00 se abrirá secretaría en los locales parroquiales para ayudaros y resolver las dudas que puedan surgir a la hora de realizar la inscripción. Primero habrá que realizar la inscripción telemática incluyendo la documentación solicitada y, a continuación, realizar el pago a través de transferencia bancaria.

IMPORTANTE: Es obligatorio hacer la inscripción de forma telemática. No existe ninguna posibilidad de hacer esta de forma presencial.

Si tenéis alguna duda podéis escribir al correo inscripcionesverano@scouts284.org.in . En www.scouts284.org tenéis disponible una guía en la se explica paso a paso como realizar la inscripción.

Los **REQUISITOS** para formalizar la inscripción son:

- **Autorización** para asistir al campamento y **Declaración de Responsabilidad**. **IMPORTANTE:** Ambas deberán combinarse en un **mismo documento** a la hora de meterlo en la inscripción. Ambos documentos aparecen adjuntos al final de esta carta.
- **Ficha médica** cumplimentada telemáticamente.
- **Documento escaneado de la tarjeta de la Seguridad Social** o del seguro privado equivalente. También la tiene que entregar los que sean mayores de edad (Rovers, scouters y cabaña)
- **Documento escaneado de la cartilla de vacunaciones** al día. Por favor, os rogamos que nos la entreguéis actualizada. Es indispensable estar al día del Calendario de Vacunación según el Servicio de Salud. Adjuntad la fotocopia de la cartilla de vacunaciones a la ficha médica.

ASOCIACIÓN SCOUT 284 REINA DEL CIELO DURUELO 2021



- **Satisfacer el importe del Campamento.** El pago se realizará a través de una transferencia bancaria a la cuenta del grupo. Los datos de la cuenta son: nº ES51 2038 1057 7060 0089 1993 de Bankia, a nombre de la Asociación Scout 284 Reina del Cielo, hay que adjuntar el justificante del ingreso al realizar la inscripción. En el concepto indicar el nombre de la familia. No se permite el pago con cheques, efectivo, ni Bizum.
- Todos los documentos anteriormente mencionados deberán subirse obligatoriamente **en archivo formato PDF.**

Como medida sanitaria os rogamos que reviséis a vuestros hijos de la presencia de posibles piojos antes del Campamento y los tratéis en su caso. Algo que en Madrid es una incomodidad leve, en Campamento puede ser un problema. Consultar el documento “información campamento”, lo podéis ver en la página web

También os recordamos que, si vuestro hijo tiene que tomar alguna medicación durante el campamento, deberéis hacérsela llegar a sus responsables y adjuntar con ella una autorización para que puedan suministrarla. Recordad que **NO PODEMOS ADMINISTRAR MEDICAMENTOS A MENORES sin la correspondiente autorización.**



8. TELÉFONOS DE CONTACTO

Todos aquellos padres que estén interesados en hacer consultas sobre diferentes aspectos del Campamento o aclarar dudas relativas a la inscripción, podrán llamar a los siguientes teléfonos:

CASTORES	Cherokee	Lucía Fernández	686 861 927
	Kiowa	Alberto Pérez	690 992 089
LOBATOS	Chikay	Carmen Abella	605 764 492
	Dewanee	María Carpintero	634 559 206
	Ethawa	Ana Galván	695 615 192
	Segowlee	Jorge Méndez	633 959 477
TROPA	Basiliscos	Sara Villafranca	692 590 357
	Centauros	Ana Escalada	689 460 217
	Fénix	Santiago Rodríguez	680 803 792
	Wargos	Irene Martín	680 426 083
ESCULTAS	Keltisch	Maite Díez	626 740 145
	Kreen Akrore	Blanca Fernández-Baldor	656 653 114
	Imoagh	Gonzalo de la Peña	605 200 384
ROVER	Clan Isengard	Inés Llorente	649 614 061
	Comunidad Rover	Daniel Rodríguez	672 493 084
COORDINACIÓN DE GRUPO		Jorge Esteve	687 223 949
		Guillermo Scharfhausen	610 516 453
PARROQUIA		91 573 61 31	

También podéis preguntar a la comisión de secretaría a través del correo inscripcionesverano@scouts284.org.in .



9. NORMAS DE CAMPAMENTO

1. Es fundamental el respeto al prójimo y al entorno.
2. El horario general es para todos y será de obligado cumplimiento.
3. No está permitido el uso de móviles por parte de los educandos salvo excepciones, evaluadas como tales por los scouters de cada unidad.
4. Durante las horas de sol es obligatorio llevar la cabeza tapada. También hay que echarse crema de protección solar.
5. Todos hemos de colaborar en las tareas de mantenimiento y limpieza del campamento.
6. Las decisiones de los scouters y cualquier otra persona con responsabilidad en el campamento deben ser acatadas por todos.
7. El acceso a las zonas de cocina, intendencia, sanidad y material será restringido, pudiendo únicamente acceder a ellas teniendo permiso expreso de la comisión pertinente.
8. Solo se beberá agua de los dos bidones del comedor. NO SE PUEDE beber agua de ninguna otra zona de campamento.
9. Hay que lavarse las manos con jabón antes de cada comida. También hay que lavarse las manos al salir de letrinas.
10. Se deberá respetar el tiempo de descanso tanto por la noche como en la hora de la siesta.
11. No se podrá salir del recinto zona de campamento sin el permiso del jefe de campo durante el día y del jefe de guardia durante la noche.





10. SANIDAD EN CAMPAMENTO

Durante los 16 días que dura el campamento hay un médico que estará disponible para atender a las personas que se pongan enfermas durante el mismo.

Es muy importante que adjuntéis aquellos informes médicos que sean de interés, así como que nos facilitéis toda la información médica que os solicitamos y que esta sea lo más precisa posible para evitar problemas. Por ejemplo, el dato del peso influye en la dosis de los medicamentos.

También os recordamos que, si vuestro hijo tiene que tomar alguna medicación durante el campamento, deberéis hacérsela llegar a sus responsables y adjuntar con ella una autorización para que puedan suministrarla. Recordad que **NO PODEMOS ADMINISTRAR MEDICAMENTOS A MENORES sin la correspondiente autorización.**

Como medida sanitaria os rogamos que reviséis a vuestros hijos de la presencia de posibles piojos antes del Campamento y los tratéis en su caso. Algo que en Madrid es una incomodidad leve, en campamento puede ser un problema. (Ver documentación en la siguiente página).

MEDIDAS COVID:

Con motivo de la situación sanitaria debido al COVID-19, tomaremos una serie de medidas para prevenir posibles contagios durante el transcurso del campamento.

- **Test de antígenos:** Será **OBLIGATORIO** aportar la **certificación de haber realizado un test de antígenos con una antelación no superior a 72h al día 15 de julio y cuyo resultado sea negativo**. El Grupo adquirirá test de antígenos en saliva y realizará en la parroquia el día 14 a los participantes del Campamento que así lo soliciten.

- **Grupos Burbuja:** Para reducir al máximo posible la posibilidad de contagio en campamento, los niños desde Lobatos hasta Rovers comenzarán directamente con el **raid** para guardar ``cuarentena`` con su unidad, utilizando esta como grupo burbuja. Para evitar que lleven peso de más en sus macutos, como hemos indicado en el apartado anterior, es **NECESARIO** que el niño lleve una segunda mochila o bolsa de deporte con la ropa que se pondrá los días que esté en campamento. Esta bolsa se guardará en campamento mientras los niños estén de raid.

ASOCIACIÓN SCOUT 284 REINA DEL CIELO DURUELO 2021



- **PCR:** En caso de que un niño se incorpore al campamento más tarde de la fecha señalada, si se incorpora quedando **5 días o más de raid**, se deberá hacerse un **test de antígenos con resultado negativo**. Sin embargo, si se incorpora quedando **menos de 5 días de raid**, el niño deberá realizarse una prueba **PCR con resultado negativo**. En caso de duda, se podrá consultar con el **Jefe de Unidad** del niño en cuestión.
- **Actividades:** Todas las actividades que se hagan durante campamento se realizarán siempre de forma acorde a la **legislación vigente** y a las **recomendaciones** de las autoridades en materia sanitaria.
- Contamos con un **protocolo COVID aprobado por el personal médico de campamento** para que, en caso de que haya un positivo durante el transcurso de este, se actúe de la forma más responsable posible.



OJO PIOJOS

Hola, creo que a estas alturas sabrás de qué va esta carta. Efectivamente, del calentamiento global. No de verdad, durante los últimos años hemos tenido problemas de piojos madrileños que quieren conocer mundo, y eso nos trae de cabeza, nunca mejor dicho. El que un solo niño lleve piojos desde Madrid significa, que se tiene que hacer una revisión intensiva a todos los chavales de su edad. Con la consiguiente pérdida de tiempo para hacer actividades, y el mal rato que pasan los chavales al tener que despiojarles.

Por eso es prioritario que hagáis un **lavado preventivo**, a vuestros hijos, las **semanas previas**, aunque es engorroso, es necesario por el bien de todos los participantes **del campamento**. Os avisamos que si un scouter ve que un niño tiene piojos, porque están jugando un partido de fútbol en la cabeza del niño, ese niño no subirá al autobús, y no irá de campamento. Como veis nos lo tomamos muy en serio por las experiencias vividas de tener a medio campamento con papel de plata como sombrero. Sinceramente esperamos que os lo toméis con la seriedad que tiene el tema, y nos ayudéis como siempre hacéis.





11. HORARIO GENERAL

8:00	Diana, gimnasia y aseo
8:45	Izada
9:20	Desayuno
10:00	Hora de canto
10:30	Actividades de unidad
14:00	Comida
15:00	Descanso
16:30	Actividades de unidad
19:00	Misa (<i>voluntaria y según las posibilidades del consiliario</i>)
19:45	Arriada
20:10	Cena
21:30	Kraal
23:00	Silencio, comienzo de la guardia

12. COMUNICACIÓN DURANTE EL CAMPAMENTO

Durante el campamento estará disponible en www.scouts284.org el campamento virtual, en el que se irán subiendo fotos y las crónicas de cada día. Tened en cuenta que no siempre es posible hacerlo por lo que no os preocupéis si algún día no hay crónica y fotos, que estarán en cuanto sea posible. También se puede comunicar información a través de la cuenta de twitter [@scouts284](https://twitter.com/scouts284).

Podéis enviar correos a scouts284@gmail.com en los que compartir vuestras reflexiones o experiencias a través del campamento virtual.

Si queréis escribir a vuestros hijos podéis hacerlo a través de cartas, sí, las de toda la vida. Es importante que en el destinatario, además de la información del campamento, pongáis el nombre de vuestro hijo/a junto con los apellidos y la unidad a la que pertenece. La dirección postal estará disponible en www.scouts284.org.

Por favor, os pedimos que durante el campamento no contactéis con los scouters a través de llamadas, mensajes u otro medio salvo en caso de emergencia.



13. LISTA DE MATERIAL Y CONSEJOS PRÁCTICOS

UNIFORMIDAD GENERAL

- Polo Scout y pañoleta, si se ha hecho la promesa.
- Pantalón corto azul marino. (varios de tela y sin dibujos)
- Medias de uniforme (color gris). Llevar varias.
- Botas/zapatillas de trekking

UTENSILIOS DE ASEO

- Jabón.
- Cepillo y pasta de dientes.
- Peine o cepillo.

OTROS ÚTILES O PRENDAS

- Macuto y saco de dormir.
- Pijama.
- Aislante para dormir.
- Cazadora/chaqueta impermeable, capa de agua o similar.
- Bolsa de cantina con:
 - Cantimplora y poto (capacidad mínima ¼ de litro).
 - Cubierto completo y plato (El plato será usado sólo en las salidas, puesto que en el campamento se utilizarán platos desechables).
- Camisetas y pantalón de deporte (8 Camisetas mínimo)
- Ropa interior (9 mudas mínimo).
- Gorra para el sol (muy importante).
- Bañador, chanclas para el río y toalla.
- Forro polar, jersey grueso y abrigo. (Por la noche hace frío)
- Calzado de repuesto (zapatillas de deporte).
- Medias/calcetines de uso general. (si son todas grises le valen para el uniforme)
- Papel y bolígrafo o lápiz.
- Linterna.
- Repelente para insectos y crema solar.

Llevar comida y cena fría de casa para el día de viaje en una mochila aparte. Junto con la comida, guardar en la mochila el chubasquero o capa de agua y una sudadera o prenda de abrigo, para tenerlo a mano.



- TODA la ropa debe ir guardada en bolsas de plástico para evitar que se moje, el saco de dormir también.
- Marca bien la ropa y el material que lleves contigo.
- Haz el macuto por lo menos con un día de antelación, te evitarás dejarte cosas por las prisas del último momento.
- Es muy práctico confeccionar una lista del material que te llevas, así podrás comprobar antes de salir que no te has dejado nada y lo mismo al regresar.
- Lleva una bolsa para la ropa sucia y otra por cada par de calzado que lleves, te evitarás los malos olores y la suciedad en el macuto.
- No te dejes en casa ni la crema solar ni la gorra, el sol puede hacernos mucho daño si no vamos bien protegidos.
- Recuerda que no está permitido llevar al campamento radios, móviles, mp3 ni ningún otro aparato similar.

Pedimos también a los que puedan y deseen colaborar donando comida, medicinas, material, etc. lo indiquen al hacer la Inscripción o se lo digan a cualquiera de los scouters.

También rogamos que todo aquel material que queráis donar al grupo (botas, tiendas, macutos, camisas... etc.) que ya no vayáis a utilizar y estén en buen estado lo bajéis ya que otros Scouts lo utilizarán.



Ante cualquier cuestión previa al campamento no dudéis en poneros en contacto con los scouters.



Parroquia Ntra. Sra. Reina del Cielo
EXPLORADORES DE MADRID
A.S.D.E

Autorización Campamento 2021

Yo, _____ con DNI/NIE _____ madre/padre/tutor/a legal de _____, miembro del Grupo Scout **284 Reina del Cielo** hago constar que:

- ✓ Autorizo a mi hijo/a a participar en el campamento de verano que organiza el Grupo Scout **284 Reina del Cielo** en **Duruelo de la Sierra (Soria)** entre los días **15 y 30 de julio**.
- ✓ Autorizo que sea sometido a los tratamientos médicos o quirúrgicos de urgencia que sean necesarios, a juicio del equipo médico que en su caso le atienda a fin de preservar o restablecer su salud, ya poder suministrarle el medicamento que le ha facilitado para el cumplimiento del tratamiento señalado.
- ✓ Autorizo al equipo de Scouters (monitores/as) del Grupo Scout 284 para que pueda trasladarle/a en vehículo privado en aquellos casos en que el equipo lo considere necesario por motivos de salud o coordinación.
- ✓ Autorizo a la aparición de fotografías suyas en las plataformas administradas por el Grupo Scout 284 (página web, twitter, etc.).
- ✓ Asimismo, garantizo que los datos personales facilitados tanto en la documentación como en <https://inscripciones.scouts284.org> son veraces.

Firma madre/padre o tutor/a

En _____, a _____ de _____ de 2021

De acuerdo con lo establecido en la Ley 15/1999, de 13 de diciembre de Protección de Datos de Carácter Personal, se le informa de que todos los datos facilitados por usted serán incorporados a los ficheros del GS 284 para gestionar la relación y las necesidades para la participación en las actividades del grupo. Como tutor/a legal, tiene derecho a ejercitar, en cualquier momento, los derechos de acceso, rectificación, cancelación y oposición que le asisten a la citada ley, mediante escrito a la siguiente dirección: Pje. Can Menor. 28007, Madrid o mediante correo electrónico firmado a scouts284@gmail.com.



DECLARACIÓN DE RESPONSABILIDAD PARA PARTICIPANTES MENORES DE 18 AÑOS

Yo/Nosotros:

Don:con DNI

Doña:con DNI

En calidad de Padre/Madre/padres/Tutor del menor.....
perteneciente al Grupo Scout 284 Reina del Cielo, declaro, que mi hij_ :

- No presenta sintomatología compatible con la enfermedad Covid-19 al incorporarse a la actividad.
- No ha tenido síntomas relacionados con el COVID-19 en los últimos 14 días (tos, fiebre o dificultades respiratorias)
- No ha estado en contacto directo con personas enfermas con el COVID-19 o con los síntomas anteriormente en los últimos 14 días.

Así mismo declaro que:

- He sido informado de los riesgos de participación en la actividad
- Asumo voluntariamente los riesgos y consecuencias potenciales vinculados al contagio por COVID-19

Así como me comprometo a entregar una prueba negativa de antígenos con una antelación no superior a 72 horas antes de la incorporación a la actividad. Así como notificar cualquier síntoma a la finalización de la actividad.

En Madrid, a 4/7/2021.

Fdo.:

Padre/Madre/Tutor

Fdo.:

Padre/Madre/Tutor



DECLARACIÓN DE RESPONSABILIDAD PARA PARTICIPANTES MAYORES DE 18 AÑOS

Yo con DNI

Mayor de edad, perteneciente al Grupo Scout 284 Reina del Cielo, declaro, que:

- No presento sintomatología compatible con la enfermedad Covid-19 al incorporarse a la actividad.
- No he tenido síntomas relacionados con el COVID-19 en los últimos 14 días (tos, fiebre o dificultades respiratorias)
- No he estado en contacto directo con personas enfermas con el COVID-19 o con los síntomas anteriormente en los últimos 14 días.

Así mismo declaro que:

- He sido informado de los riesgos de participación en la actividad.
- Asumo voluntariamente los riesgos y consecuencias potenciales vinculados al contagio por COVID-19

Así como me comprometo a entregar una prueba negativa de antígenos con una antelación no superior a 72 horas antes de la incorporación a la actividad.

Así como notificar cualquier síntoma a la finalización de la actividad.

En Madrid, a 4/7/2021.

Fdo.:

.....
....



GRUPO

SCOUT

284

